

dän työmme hitaan alkamisen takia. Henkilökohtaisesti hänkin tuntui kyllä ymmärtävän, ettei kysymys ollut esimerkiksi sukeltajien haluttomuudesta mennä tonkimaan synkkää mutaa.

Itse työn järjestelyssä noudatimme koko Valkeisenlampi-projektin aikana muutamia perusratkaisuja. Yksi oli niin sanottu nonstop-periaate sukeltajaa vaihdettaessa. Sukellusvuoroaan päättävän sukeltajan noustessa jälle tai työlautalle oli seuraava sukeltaja täysin valmiina ja avustaja vain vaihto vedenalaispuhelimen kiinnityksen ja mikrofonikapselin sukeltajalta toiselle. Puhelinmies pysyi tehtäväkierrossa vaihtohetken samana, jolloin hän pystyi opastamaan uutta sukeltajaa samaan hommaan, mitä edellinen oli lopetellut.

Tehtäväkierto oli seuraavanlainen. Noin puolen tunnin sukeltajavuoronsa päättävä sukeltaja siirtyi lämmitettyyn huoltotelttaan riisumaan laitteen ja sukelluspuvun. Puku ja alusvaatetus laitettiin kuivumaan ja kuivaa vaatetta päälle, nestetankkauksen jälkeen laitteen huolto ja tarvittaessa täysien paineilmasäiliöiden vaihtaminen. Etenkin talvikeleillä oli tärkeää hengitysventtiilin purkaminen kuivumaan. Tähän sukeltaneen miehen huoltovuoroon saattoi liittyä myös lounaan tai välipalan nauttiminen toisessa huoltoteltassa.

Huoltovuorolta sukeltaja siirtyi puhelinmieheksi sään mukaisesti pukeutuneena. Puhelinmiehenä toimittuaan sukeltaja siirtyi toiselle huoltovuorolle, jossa hän kokosi laitteensa toimintakuntoon ja aloitti alusvaatetuksen ja sukelluspuvun pukemisen.

Viidennen vuoron tehtävä oli varasukeltajana toimiminen, joka tarkoitti sukeltajan mahdollisimman pitkälle vietyä valmiutta veteen menoon. Johtuen sukeltajapuvun umpinaisuudesta ei puvun yläosaa voitu yleensä pitää päällä. Viileälläkin kesäkelillä olisi kuumuus puvun sisällä muodostunut nopeasti melkoiseksi.

Vuosina 2000 ja 2001 Valkeisenlammella neljänä eri jaksonea toteutetussa toiminnassa oli aina vähintään tuo työkierron edellyttämät viisi sukeltajaa. Useimmiten oli sukeltajia kuitenkin kuusi, jotta esimerkiksi äkillisissä sairastapauksissa ei olisi jouduttu toimintaa keskeyttämään. Kuudella sukeltajalla oli myös mahdollista yhden käydä nopeasti sukelluspaikalta muualla. Pääsääntöisesti sukellustoiminta

pyöri toimintapäivinä tauotta yhdeksän tuntia aamukahdeksasta ilta-
viiteen.

Sukeltajien ohella Valkeisenlammella oli paljon muuta henkilös-
töä: Puolustusvoimien ambulanssi, kohteiden tunnistamiseen ja siir-
toon valmistautuneita henkilöitä, nosturiauton kuljettaja, alueen eris-
tämisosasto sekä huoltohenkilöstöä. Viranomaiskumppanit poliisista
ja pelastuslaitokselta kävivät päivittäin. Kunkin toimintajakson alus-
sa työsuojeluviranomainen suoritti kohtuullisen yksityiskohtaisen työ-
suojelutarkastuksen.

Itse sukellustyön luonne oli Valkeisenlammella suurimmalta osalta
mudan järjestelmällistä imurointia. Kullakin käsketyllä kohteella ensin
tarkasteltiin mutapinta visuaalisesti ja miinaharavalla päältäpäin. Jois-
sakin rannan tuntumassa olleissa kohteissa havaittiin jo tällöin suu-
rempi metallikohde, jonka poistamisen jälkeen kohde voitiin katsoa
hoidetuksi, jos tarkastusluotauksessakaan ei magnetometri enää an-
tanut ilmaisia. Rannassa kulkevien puistokäytävien lähistöltä löytyi
muun muassa neljätoista metallista roska-astiaa, neljää eri mallia vuo-
sikymmenien varrelta. Paljon muitakin kookkaampia esineitä nostet-
tiin. Isoimpana auton peräkärri, joka oli ollut vain muutaman viikon
kateissa.

Kohteilla, joista ei alkutarkastelulla metallikohdetta havaittu, aloi-
tettiin mudan imurointi. Useimmissa tapauksissa tätä varten laskettiin
pohjaan mutakehä. Ensimmäisillä toimintajaksolla kehä oli pellistä
taivutettu lieriö, jossa oli neljä pystytolppaa antamaan sukeltajalle tu-
keutumiskohdat. Tolppien päissä oleviin lenkkeihin kiinnitettiin nos-
toköydet tai ketjut. Ensimmäisellä jäältä toteutetulla toimintajaksol-
la kehä laskettiin avannon kautta pohjaan miesvoimin. Myöhemmillä
jaksoilla työlauttaa käytettäessä kehä laskettiin autonosturilla.

Jäältä toimittaessa olisi pommin löytyessä mahdolliset siirto- tai
tuhoamistoimenpiteet olleet helpommin järjesteltävissä. Todettiin
kuitenkin, että tarkistettavia pisteitä oli niin paljon, että kohteelta toi-
selle vaihtamisen tulee sujua ripeästi. Niinpä päädyttiin toimimaan
avoveden aikaan ja ponttonikalusto malli 73:sta koottavaa työlauttaa
käyttäen. Lauttaryhmän johtajaksi ja työohjeiden kyseistä alaa koske-
via kohtia suunnittelemaan tuli Karjalan prikaatista luutnantti Risto

Penttinen, joka oli vanha kaverini jo kouluttaja-ajoilta Korialta. Tarvitava yli 20 metrin ulottuvuudella toimiva autonosturi saatiin Karjalan lennostosta Rissalasta. Sieltä tuli myös mies nosturin puikkoihin, Olavi Laitinen, jo eläkeikää lähestyvä siviilimies. Olavi oli tarkka ja näppärä ammattimies, mutta vaikutti vahvasti myös työmaan henkiseen ilmapiiriin. Hän ei ollut ollenkaan hiljainen, eikä mitenkään tosikkoakaan. Kaikenlaisia muisteluksia elämänsä varrelta kertoessaan joutui Olavi yleensä toistamaan jutut ainakin kertaalleen. Suunnittelemani oivallinen työkierto ei näet mahdollistanut kertomukselle kaikkia tarvittavia kuulijoita kerralla. Pohjassa olleen sukeltajan tai luurit korvillan olleen puhelinmiehen kuultua joltakulta lyhyen referaatin tarinasta, mankui ulkopuolelle jäänyt yleensä Olavilta uusinnan.

Työmaalla olleista huoltotelttoista ruokailuihin käytetty muodostui kaikella muodoin hyvin sosiaalisiksi paikaksi. Olavin tarinoiden ohella teltassa pidettiin viranomaispalavereita ja suunniteltiin tulevia työvaihteita. Työohjeita muutettaessa ja eri organisaatioihin lähteviä asiakirjoja allekirjoiteltaessa tuntui välillä, että olimme pienessä esikunnassa, joka on pystytetty maisemakonttoriksi puistoon lammen rannalle. Toiminta-alueemmehan oli poliisin johdolla, mutta sotilaspoliisien käytännön toimenpitein eristetty ulkopuolisten asiattomalta oleskelulta. Olimme kuitenkin keskellä kaupungin elämää: autot ajelivat kivenheiton etäisyydellä ja näköpiirissä oli useita sairaaloita, kirkko, lastentarha ja teatteri. Keskellä kaupunkia toimimisesta huolimatta eräänä lämpöisen ajan toiminta-aamuna työmaan vierestä juoksi uroshirvi veteen ja lähti uimaan lammen poikki. Jouduimme ihan tosissamme varoittamaan vedessä olevaa sukeltajaa varautumisesta joko nopeaan ylösnousuun tai syvällä pysymiseen. Pyrimme samalla paikalla huoltotelttoja pitäen operoimaan mahdollisimman monta lähialueen tarkastettavaa pistettä. Jossakin vaiheessa sirkus sitten joutui muuttamaan, mutta yleensä asevarikon järjestelyporukka hoiti telttojen siirron niin sutjakasti, ettei sukeltamista keskeytetty. Uudella pisteellä veteen mennyt sukeltaja huomasi noustuaan puolen tunnin jälkeen, että vanhalle huoltoteltan paikalle ei ollut enää menemistä. Pukeutumisteltan uudelle paikalle valmistumista odoteltaessa pidettiin joskus pakettiauttoa tilapäisenä tukipaikkana hetken aikaa.



Työvaiheiden aikana kaikenlainen tiedonkulku pyrittiin järjestämään tehokkaasti. Internet-yhteyksiä ei Puolustusvoimissa tuolloin vedetty maastoon. Laitoksen oma sisäinen sähköposteja ja asiakirjoja välittävä järjestelmä oli tullut käyttöön muutama vuosi aiemmin, mutta lammen rannalle ei sitäkään tuolloin saatu. Faksi huoltoteltalla oli ja postia sotilasläänin esikunnasta, noin kilometrin päästä, tuli käytännössä useamman kerran päivässä. Itselläni oli jo suunnitteluvaiheessa mennyt tilanne sellaiseksi, että Kuopion sotilasläänin esikunnan postinjakelutilassa oli minun nimelläni oma lokero esikunnan kiinteän henkilöstön tapaan. Tiedottaminen ulkopuolelle oli kovasti muodissa, mutta lehdistö oli itsenäisestikin melko aktiivinen. Minäkin jouduin television alueuutisia myöten julkisuuden valokeilaan. Tunsin oloni tietysti vaivautuneeksi haastatteluissa, mutta on ihmisissä useimmiten sellaista itserakkautta, että jotain tyydytystäkin esiintyminen tuottaa. Suurin julkisuusnautinto oli ehkä kuitenkin, kun *Savon Sanomien* vakiuinen pilapiirtäjä huomioi sukellustyömme huhtikuussa 2000.

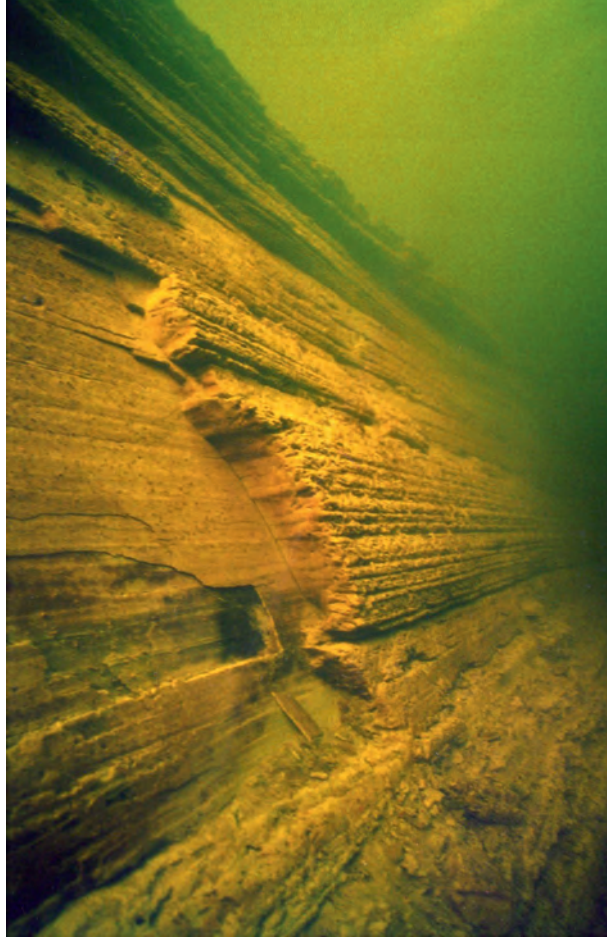
Ensimmäisen kokeiluluontoisen toimintajakson 27.–31.3.2000 jälkeen pohdittiin saatuja kokemuksia ja suunniteltiin jatkoa. Toisel-



Kirjoittaja erällä ensimmäisistä Kymijoen talvisukelluksista. Timo Etelämäki opastamassa.



Kirjoittajan Kymijoesta löytämä lentopommi sai kesäkuussa 1987 kylkeensä kolmen kilon trotyylipanoksen. Pommi on nostettu hiekkalaatikossaan suolle Pahlkajärvellä.



Kymijoki on Korian kohdilla uurtanut uomansa kerrokselliseen saveen. Jääkauden loppuvaiheessa Baltian jääjärven pohjaan kerrostuneessa savessa näkyy edelleen jäätiköltä tulleiden sulamisvesien mukanaan tuomien savihiukkasten vuosivaihtelu. Kuvan lähes kolmimetrisen saviyrkänne on jäänyt ranta-raitin alle.

Panssarikauhun laukaus 8 metrin syvyydessä savipohjalla. Tämä yksilö poimittiin kaukokäyttöisesti siirtolieriöön ja kuljetettiin erikoisjärjestelyin tutkitavaksi Lakialaan. Kuvassa etualalla sytyttimellinen käsikranaatti.

